



Primer registro de *Nyctelia suturacava* Fairmaire, 1905 (Tenebrionidae: Pimeliinae) para Chile

First record of *Nyctelia suturacava* Fairmaire, 1905 (Tenebrionidae: Pimeliinae) for Chile

<https://zoobank.org/References/0D7B8285-6D3D-4CD2-898E-0DEF12ABF4ED>

Mauricio Cid-Arcos¹,  & Andrés Ramírez-Cuadros², 

¹Calle 7 poniente #10, Talca, Chile. E-mail: mauriciocid.4@gmail.com.

²Los Olivos 12179-2, Las Condes, Santiago, Chile. E-mail: aramirezcuadros@gmail.com.

Resumen.- *Nyctelia suturacava* Fairmaire, 1905, es registrada por primera vez para Chile, basados en ejemplares recolectados en zonas fronterizas de la Araucanía andina, se provee una diagnosis e imágenes del adulto, de un sintipo y un mapa de distribución.

Palabras claves: *Cono sur*, *Cordillera de los Andes*, *tenebriónidos*, *Nycteliini*.

Abstract.- *Nyctelia suturacava* Fairmaire, 1905, is recorded for the first time for Chile, based on specimens collected on border areas of the Andean Araucanía, a diagnosis is provided and images of the adult, a syntype and a distributional map.

Key words: *South Cone*, *Andes mountain range*, *Darkling beetle*, *Nycteliini*.

La familia Tenebrionidae Latreille, 1802, en Chile es una de las familias de coleópteros más diversas, contando con cerca de 570 taxones (Guerrero 2025), los cuales se distribuyen en las subfamilias Lagriinae Latreille, 1802, Phrenapatinae Solier, 1834, Pimeliinae Latreille, 1802, Tenebrioninae Latreille, 1802, Alleculinae Laporte, 1840, Diaperinae Latreille, 1802 y Stenochiinae Kirby, 1837 (Vidal y Guerrero 2007).

Por su parte, Nycteliini Solier, 1834, es una tribu perteneciente a la subfamilia Pimeliinae, endémica de América del Sur (Flores 1997, Flores & Triplehorn 2002), la cual en Chile se encuentra representada por los géneros *Nyctelia* Berthold, 1827; *Gyriosomus* Guérin, 1834; *Auladera* Solier, 1836; *Callyntra* Solier, 1836; *Epipedonota* Solier, 1836; *Mitragenius* Solier, 1836; *Psectrascelis* Solier, 1836; y *Pilobalia* Burmeister, 1875 (Flores 1997, Cid-Arcos y Ramírez-Cuadros 2024).

El género *Nyctelia* (Tenebrionidae: Pimeliinae: Nycteliini), se caracteriza por la siguiente combinación de caracteres: la glosa membranosa y cubierta ventralmente por el mentón o sólo

con el borde anterior visible; el borde anterior de la epifaringe cubierto dorsalmente por el labro, el clípeo y la frente glabros; el pronoto liso, punteado o con surcos transversales en el borde lateral, pero nunca con surcos longitudinales; el borde posterior de cavidades procoxales cerrado, el cierre lateral de las metacoxas por el metasterno y el primer ventrito abdominal visible; los élitros negros con las epipleuras elitrales engrosadas en la base; los ventritos abdominales de la hembra lisos y sin mechones de pelos; las tibias metatorácicas del macho rectas, sin engrosamiento apical ni pilosidad aterciopelada en su cara internas y los tarsos con escasas cerdas en su cara inferior (Flores 1997).

El género *Nyctelia* comprende 66 especies descritas, distribuidas en el cono sur de Sudamérica, desde el noroeste de Argentina y Chile central hasta el extremo sur de la Patagonia, habitando biomas áridos y semiáridos (Flores 1997, Flores & Cheli 2014, Silvestro & Flores 2016). Sin embargo, muchas especies de *Nyctelia* poseen rangos de distribución poco claros (Zúñiga-Reinoso 2016).

En Chile este género está representado por





Figuras 1-3. Ejemplar adulto de *Nyctelia suturacava*. **1)** Habitus, vista dorsal. **2)** Habitus, vista ventral. **3)** Habitus, vista lateral.

18 especies (Peña 1966, Zúñiga-Reinoso & Jerez 2012, Zúñiga-Reinoso 2016, Cid-Arcos & Zúñiga-Reinoso 2018, Cid-Arcos & Ramírez-Cuadros 2024), distribuidas en las provincias biogeográficas de Santiago, Maule y Patagonia central (Flores 1997).

Recientes exploraciones realizadas en la Cordillera de los Andes de la región de La Araucanía, así como la revisión de colecciones, han resultado en el descubrimiento de especímenes que difieren de las especies previamente citadas para Chile.

El objetivo de la presente contribución es registrar por primera vez para Chile a *Nyctelia suturacava* Fairmaire, 1905, proporcionando una diagnosis, imágenes del hábito de un ejemplar adulto, imágenes de un ejemplar sintipo, un mapa de distribución y comentarios respecto del hábitat.

Materiales y métodos

Los ejemplares fueron identificados bajo lupa estereoscópica siguiendo a Kulzer (1963) y ratificando la identidad con la descripción de Fairmaire (1905). Las observaciones morfológicas fueron hechas en base a especímenes secos montados. La fotografía del hábito del adulto se realizó con una cámara digital Nikon D5300 y un lente macro Tokina 100 mm F2.8FF. El mapa fue elaborado mediante el programa QGIS 3.22., incorporando las coordenadas geográficas de las

localidades de colecta. El material examinado se encuentra depositado en las siguientes colecciones: Museo Nacional de Historia Natural, Santiago, Chile (MNNC); Mauricio Cid, Talca, Chile (CPMC); y Basilio Guíñez L. Temuco, Chile (BGLC). El sintipo de *N. suturacava* depositado en el Museo Nacional de Historia Natural, París, Francia (MNHN) fue estudiado a través de fotografía del habitus dorsal.

Resultados, discusión y conclusiones

Nyctelia suturacava Fairmaire, 1905:291

= *Nyctelia pinguis* Fairmaire, 1905:293

(Fig. 1-6, 9)

Diagnosis: Clípeo con depresiones laterales; pronoto con punteado en el disco, disco subplano, márgenes laterales subparalelos, con el ancho máximo en la base; élitros con estrías

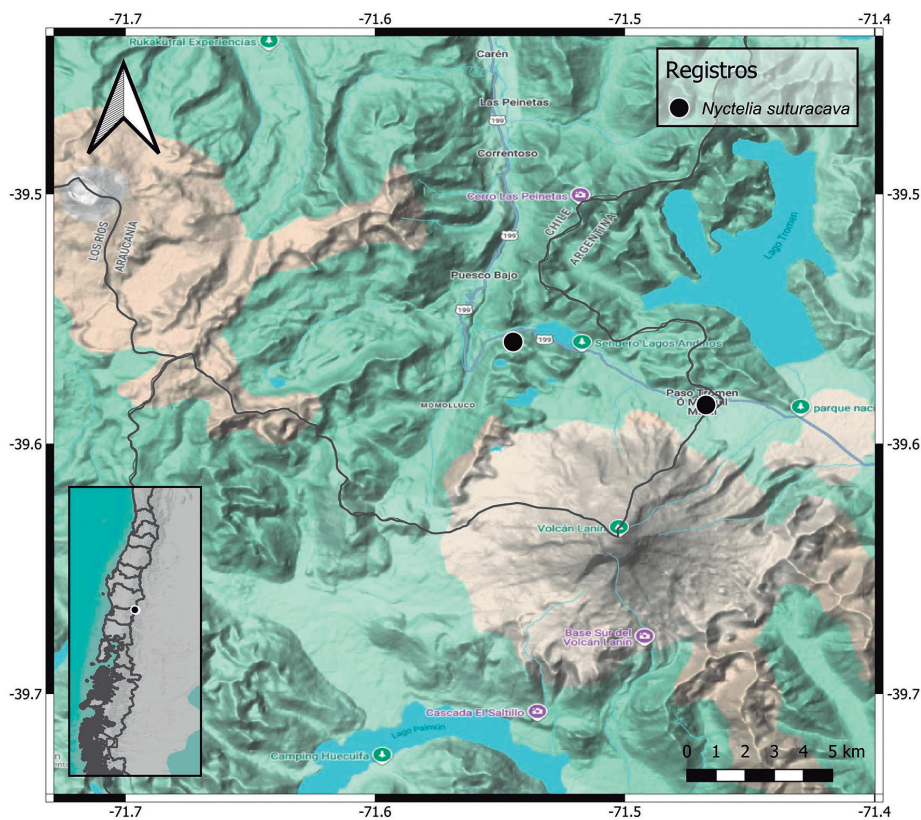


Figura 4. Mapa de distribución de *Nyctelia suturacava* en Chile.

Primer registro de *Nyctelia suturacava* para Chile

longitudinales notorias, espacios inter-estriales realzados, margen lateral con crenulaciones y sutura elitral hundida; patas rojo anaranjado.

Distribución: ARGENTINA: PROVINCIA DE RÍO NEGRO (Fairmaire 1905); PROVINCIA DE NEUQUÉN: Piedra del Águila, Zapala, Collón Curá, Río Limay, San Ignacio, Lago Nahuel Huapi (Kulzer 1963). CHILE: REGIÓN DE LA ARAUCANÍA: Paso Mamuil Malal (-39.583069 S, -71.479687 O), 7-III-2019, Leg. M. Cid B. (2 CPMC); mismos datos pero, 21/12/2019 (2 CPMC); P. N. Villarrica S. Puesco, IX Región, 06/8/2008, Leg. A. Marín M. (1 BGLC); mismos datos pero 07/02/2005 (1 BGLC); Lanin, 07/02/2005, Leg. Marín Benavides (1 BGLC). Nuevo registro para Chile (Fig. 4).

Otro material examinado: *Nyctelia pinguis* Fairm. det. H. Kulzer 1952; *latecostata* F. G. ined. (1 MNNC); sin datos (1 MNNC).

Comentarios: Fairmaire (1905) describió

brevemente a este taxón, señalando: Longitud 15 a 16 milímetros.- Ovada, negra, brillante, con antenas y patas con puntas rojas; protórax trapezoidal, élitros apenas más estrechos que el pronoto; pronoto con margen anterior más estrecho, márgenes laterales arqueados anteriormente, disco liso, margen posterior ligeramente impreso en ambos lados, ángulos posteriores bastante retrovertidos; élitros ligeramente ensanchados en el medio, dorso liso, cerca de la sutura, costiforme-convexo, base más elevada, margen externo bastante ancho, plegado arriba; parte inferior lisa, tibias lisas. Machos ligeramente más estrechos, con costillas de los élitros más convexas, señalando como localidad tipo Río Negro. Esta descripción al incluir un rango de medidas, permite inferir que la especie fue descrita en base a más de un ejemplar, señalando a su vez Flores (2007) que la descripción original no indica

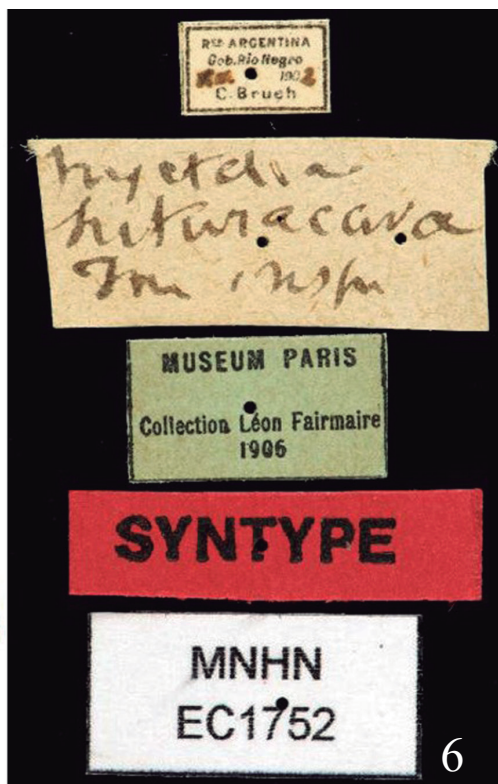


Figura 5-6. Ejemplar sintipo de *Nyctelia suturacava*. **5)** Habitus, vista dorsal. **6)** Etiquetas. (Fotografías de Christophe Rivier/MNHN).

cuántos ejemplares fueron utilizados para su descripción.

Por su parte, Kulzer (1963:26) en su revisión del género sinonimiza a *Nyctelia pinguis* bajo *N. suturacava*, señalando que revisó unos 100 ejemplares de esta última, concluyendo que es una especie de tamaño muy variable, siendo las hembras en ocasiones muy grandes y anchas, proporcionando finalmente una diagnosis del taxón en cuestión.

Los ejemplares revisados se corresponden tanto con la descripción de Fairmaire (1905) (Fig. 5 y 6) como con la diagnosis de Kulzer (1963)

En cuanto a su morfología, *Nyctelia suturacava* es cercana a *Nyctelia varipes* Fairmaire, 1876 (Fig. 7) y a *Nyctelia crassecostata* Fairmaire, 1905 (Fig. 8), contando todas estas especies con distribución en la Región de La Araucanía, Chile.

N. varipes se diferencia tanto de *N. suturacava* como de *N. crassecostata* por no presentar

la sutura excavada. Por su parte *N. suturacava* posee el disco del pronoto sub-plano, los élitros con estrías longitudinales notorias y los espacios inter-estriales realzados, mientras que *N. crassecostata* posee el disco del pronoto convexo, los élitros con estrías longitudinales poco notorias o inexistentes, sin presentar costillas.

Finalmente, los ejemplares de *N. suturacava* fueron recolectados en el sector aledaño al paso fronterizo Mahuil Malal, en los faldeos del Volcán Lanín (Fig. 9), habitando los ejemplares en arenales de materia volcánica entre gramíneas perennes duras, parches de ñirres (*Nothofagus antarctica* (G.Forst.) Oerst.) y araucarias (*Araucaria araucana* (Mol.) K. Koch).

Agradecimientos:

Al Sr. Antoine Mantilleri, curador del Museo Nacional de Historia Natural de Francia (MNHN), por realizar la búsqueda de material sintipo de *N. suturacava* en su colección a cargo y a Christophe Rivier, por las fotografías del

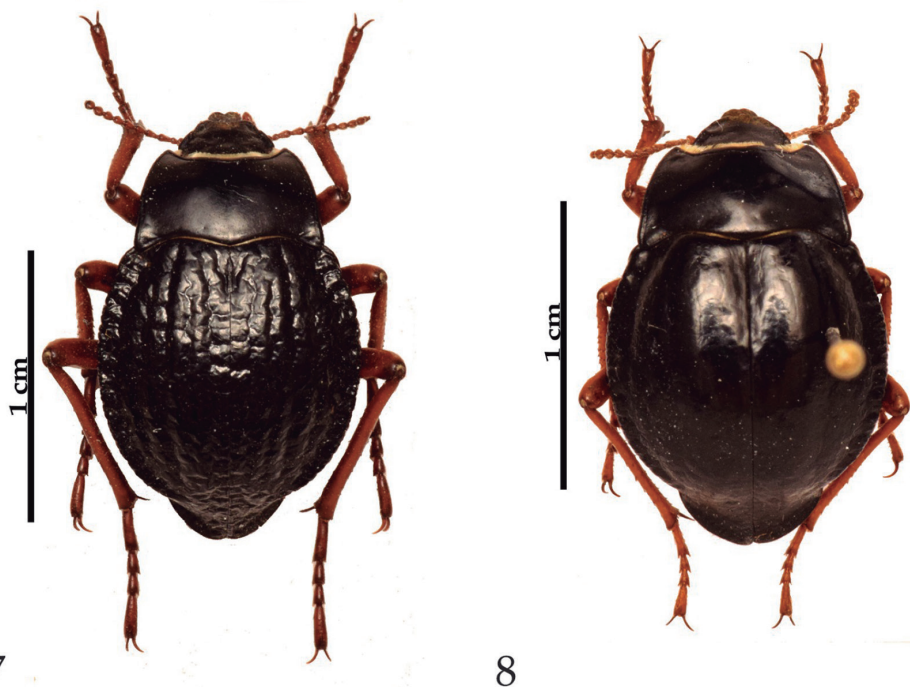


Figura 7-8. Habitats de otras especies de *Nyctelia* de la Región de la Araucanía. 7) Habitats, vista dorsal *Nyctelia varipes*. 8) Habitats, vista dorsal *Nyctelia crassecostata*.



Figura 9. Faldeos del Volcán Lanín, paso Paso Mamuil Malal, hábitat de *Nyctelia suturacava*.

material tipo. A Mario Elgueta por permitir el acceso a la Colección del Museo Nacional de Historia Natural, así como a Richard Honour por su colaboración en la búsqueda de ejemplares en la colección; a Basilio Guíñez por permitir el acceso a su colección particular; a Cristian Pineda por la captura de las fotografías de *N. suturacava*; y a Juan Francisco Campodónico por la elaboración del mapa y sus comentarios críticos.

Literatura Citada

- Cid-Arcos, M. & Ramírez-Cuadros, A. (2024). Notas sobre el género *Nyctelia* Berthold, 1827, con el primer registro de *Nyctelia nevadoensis* Flores & Carrara, 2006 (Tenebrionidae: Pimeliinae) para Chile. *Boletín del Museo Nacional de Historia Natural del Paraguay*, 28: 46–46.
- Cid-Arcos, M. & Zúñiga-Reinoso, A. (2018). Primer registro para Chile de *Nyctelia discoidalis* Fairmaire, 1905 (Coleoptera: Tenebrionidae). *Anales del Instituto de la Patagonia*, 46(2): 25–28. <<http://dx.doi.org/10.4067/S0718-686X2018000200025>>.
- Fairmaire, L. (1905). Description de Coléoptères Hétéromères de la République argentine. *Annales de la Société entomologique de France*, 74: 289–303. <<https://doi.org/10.1080/21686351.1905.12279341>>.
- Flores, G.E. (1997). Revisión de la tribu Nycteliini (Coleoptera: Tenebrionidae). *Revista de la Sociedad Entomológica Argentina*, 56: 1–19.
- Flores, G.E. (2007). New synonymies and lectotype designations in the Neotropical tribes Nycteliini, Praocini, and Scotobiini (Coleoptera: Tenebrionidae). *Annales Zoologici*, 57(3): 409–426.
- Flores, G.E. & Triplehorn, C.A. (2002). *Entomobalia*, new genus, the first member of Nycteliini (Coleoptera: Tenebrionidae) from Brazil. *Proceedings of the Entomological Society of Washington*, 104(3): 602–613.
- Flores, G.E. & Carrara, R. (2006). Two new species of *Nyctelia* Latreille from western Argentina, con zoogeographical and ecological remarks on the high mountain habitat (Coleoptera: Tenebrionidae). *Anales Zoologici*, 56(3): 487–495.
- Guerrero, M. (2025). *Tenebrionidae de Chile*. San Lorenzo: ChileFauna. [Consulted: 9.ix.2025]. <<https://www.chilefauna.cl/index.php/tenebrionidae-de-chile/>>.
- Kulzer, H. (1963). Revision der südameri-

- kanischen gattung *Nyctelia* Latr. (Col. Teneb.) (24 beitrage zur Kenntniss der tenebrioniden). *Entomologische Arbeiten aus dem Museum George Frey*, 14: 1–171.
- Peña, L. (1966). Catálogo de los Tenebrionidae (Coleoptera) de Chile. *Entomologische Arbeiten aus dem Museum George Frey*, 17: 397–453.
- Zúñiga-Reinoso, A. (2016). Registros aclaratorios en la distribución de dos especies de *Nyctelia* Latreille (Coleoptera: Tenebrionidae) en Chile. *Revista Chilena de Entomología*, 41: 70–73.
- Zúñiga-Reinoso, A. & Jerez, V. (2012). Revisión del estado taxonómico de *Nyctelia multicristata* Blanchard, 1846 y descripción de *Nyctelia confusa* Zúñiga-Reinoso n. sp. (Coleoptera: Tenebrionidae). *Gayana*, 76(1): 38–45. <<https://doi.org/10.4067/S0717-65382012000200004>>.