



Notas sobre el género *Nyctelia* Berthold, 1827, con el primer registro de *Nyctelia nevadoensis* Flores & Carrara, 2006 (Tenebrionidae: Pimeliinae) para Chile

Notes on the genus *Nyctelia* Berthold, 1827, with the first record of *Nyctelia nevadoensis* Flores & Carrara, 2006 (Tenebrionidae: Pimeliinae) for Chile

Mauricio Cid-Arcos¹ & Andrés Ramírez-Cuadros²

<https://zoobank.org/References/9196AB0A-1DC5-4C54-969C-E4860C91D8BE>

¹Calle 6 poniente #1338, Talca, Chile. E-mail: mauriciocid.4@gmail.com.

²Los Olivos 12179-2, Las Condes, Santiago, Chile. E-mail: aramirezcuadros@gmail.com.

Resumen.– Se registra por primera vez para Chile a *Nyctelia nevadoensis* Flores & Carrara, 2006, proporcionando una diagnosis e imágenes del adulto, de un ejemplar in situ y del hábitat, además de un mapa de distribución de la especie en Chile. Adicionalmente, se discute sobre la presencia de *Nyctelia laevis* Waterhouse, 1841, en Chile, especie simpátrica de *Nyctelia nevadoensis*.

Palabras clave: *Cono sur, Cordillera de los Andes, Nycteliini, tenebriónidos.*

Abstract.– *Nyctelia nevadoensis* Flores & Carrara, 2006 is recorded for the first time for Chile, providing a diagnosis and images of the habitus, an specimen in situ and the habitat, also a map of the distribution of the species in Chile. In addition, is discussed the presence of *Nyctelia laevis* Waterhouse, 1841, in Chile, a sympatric species of *Nyctelia nevadoensis*.

Key words: *South Cone, Andes mountain range, Darkling beetle, Nycteliini.*

Nycteliini Solier, 1834, es una tribu de Tenebrionidae endémica de América del Sur, perteneciente a la subfamilia Pimeliinae (Flores, 1997). Esta tribu está representada en Chile por los géneros *Nyctelia* Berthold, 1827; *Gyrinosomus* Guérin, 1834; *Epipedonota* Solier, 1836; *Psectrascelis* Solier, 1836; *Auladera* Solier, 1836; *Mitragenius* Solier, 1836; *Pilobalia* Burmeister, 1875 (Flores, 1997) y *Callyntra* Solier, 1836.

El género *Nyctelia* (Tenebrionidae: Pimeliinae: Nycteliini), comprende 66 especies descritas, distribuidas en el cono sur de Sudamérica, desde el noroeste de Argentina y Chile central hasta el extremo sur de la Patagonia, habitando biomas áridos y semiáridos (Flores, 1997; Flores & Cheli, 2014; Silvestro & Flores, 2016).

En Chile el género *Nyctelia* está representado por 18 especies (Peña, 1966; Zúñiga-Reinoso, 2016; Zúñiga-Reinoso y Jerez, 2012; Cid-Arcos y Zúñiga-Reinoso, 2018), distribuidas

en las provincias biogeográficas de Santiago, Maule y Patagonia central (Flores, 1997).

Recientes exploraciones realizadas en la Cordillera de los Andes de la región del Maule, han resultado en la recolección de especímenes que difieren de las especies previamente citadas para Chile.

El objetivo de la presente nota es entregar la identidad de estos nuevos registros para Chile, proporcionando una diagnosis, imágenes del hábito de un ejemplar adulto, un mapa de distribución en Chile y comentarios respecto del hábitat. Adicionalmente, se discute sobre la presencia de *Nyctelia laevis* Waterhouse 1841 en Chile, especie simpátrica de *Nyctelia nevadoensis* Flores & Carrara, 2006.

Materiales y métodos

Los ejemplares fueron identificados bajo lupa estereoscópica siguiendo a Flores y Carrara (2006). Las observaciones morfológicas fueron hechas en base a especímenes secos y





Figura 1. *Nyctelia nevadoensis*. Hábito dorsal, ejemplar hembra.

montados. La fotografía del hábito del adulto se realizó con una cámara digital Nikon D5300 y un lente macro Tokina 100 mm F2.8FF. El mapa fue elaborado mediante el programa QGIS 3.22., incorporando las coordenadas geográficas de las localidades de colecta. El material examinado se encuentra depositado en las siguientes colecciones: Museo Nacional de Historia Natural, Santiago, Chile (MNNC); Mauricio Cid (CPMC); Andrés Ramírez C. (CARC) y Francisco Ramírez F. (CFRF).

Resultados, discusión y conclusiones

Nyctelia nevadoensis Flores & Carrara, 2006 (Figs. 1 y 2)

Diagnosis. Clípeo con dos depresiones laterales. Pronoto sin punteado en el disco, margen lateral con un surco poco profundo, ángulos posteriores con superficie no realzada, ancho

máximo en la base. Élitro con diez a doce surcos transversales profundos y rectos, sutura elítral hundida solo en la mitad anterior, sin áreas longitudinales elevadas adyacentes (Flores y Carrara 2006).

Distribución. Argentina: Provincia de Mendoza: Departamentos de Malargüe, San Rafael y San Carlos (Flores y Carrara 2006). **Chile** (Fig. 5): Región del Maule: Los Pellejos (-35.4028120 S; -70.5342170 O), Río Colorado, 2160 m., 20/01/2022, Leg. M. Cid A. (1 macho, 1 hembra CPMC, 1 hembra CARC, 1 hembra CFRF; 1 hembra MNNC); Los Pellejos (-35.4028120 S; -70.5342170 O), Río Colorado, 2160 m., 28/12/2022, Leg. M. Cid A. (1 macho, 1 hembra CPMC); Voladero de la Virgen (-35.4469400 S; -70.5093390 O), Río Colorado, 2350 m., 29/12/2022, Leg. M. Cid A. (1



Figuras 2-4. Hábitat de *Nyctelia nevadoensis*. 2) Ejemplar *in situ*. 3) Los Pellejos, Río Colorado, Región del Maule. 4) Arenales volcánicos sobre el margen del Río La Invernada, Región del Maule.

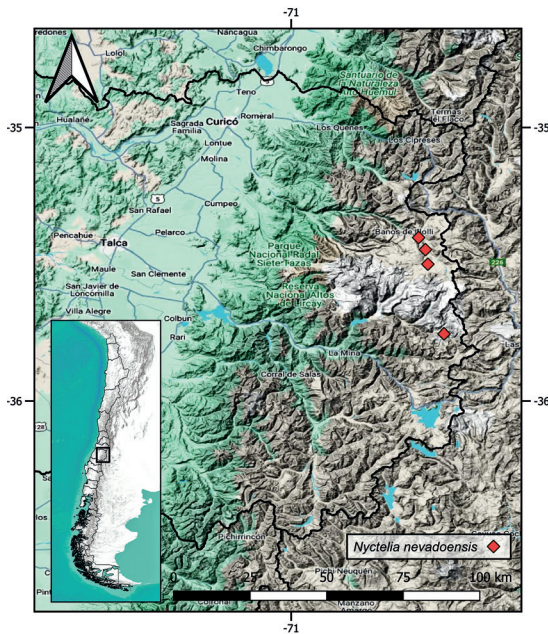


Figura 5. Mapa de distribución de *Nyctelia nevadoensis* en Chile.

macho CPMC); Laguna El Tigre (-35.5002070 S; -70.5005070 O), Volcán Calabozos, 2600 m., 29/12/2022, Leg. M. Cid A. (1 hembra CPMC); Río La Invernada (-35.7543980 S; -70.4414440 O), 2300 m., 30/12/2022, Leg. M. Cid A. (1 hembra CPMC). **Nuevo registro para Chile.**

Comentarios: Los ejemplares de *N. nevadoensis* fueron recolectados deambulando durante las tardes entre la escasa vegetación de los valles interandinos de la alta cordillera de la Región del Maule, siendo predominantes las gramíneas perennes duras (i.e. coirones), *Adesmia* sp., *Acaena* sp. (cadillo) y *Berberis* sp., entre otras plantas propias de la alta cordillera, las cuales se encuentran en parches vegetacionales ubicados en arenas de escoria volcánica existentes entre la parte superior del Río Colorado (-35.4028120 S; -70.5342170 O) (Fig. 3) y la parte superior del Río La Invernada (-35.7543980 S; -70.4414440 O) (Fig. 4).

Los lugares donde fueron recolectados los ejemplares, corresponden a segmentos de la provincia biogeográfica patagónica, los cuales ingresan desde Argentina hacia el Alto Maule.

La ausencia de registros de esta especie en Chile, podría deberse a las pocas o nulas expediciones científicas entomológicas que han recorrido la zona, debido a su difícil acceso. Es probable que nuevas expediciones científicas a la zona, permitan descubrir nuevas especies o registros.

Las especies de *Nyctelia* con distribución geográfica más cercana a *N. nevadoensis* en Chile son *Nyctelia varipes* Fairmaire, 1876 (citada en Chile para las Regiones del Maule, Ñuble, Bio Bio y Araucanía) y *Nyctelia vulcanica* Fairmaire, 1876 (citada en Chile para la Región Metropolitana), de las cuales se diferencia por presentar surcos transversales en los élitros, mientras que las dos últimas presentan surcos longitudinales crenulados en dicha estructura.

Flores y Carrara (2006) en el apéndice de su artículo, señalan que *N. nevadoensis* es simpátrica a *Nyctelia laevis*, habitando ambas especies en distintas localidades de los Departamentos de Malargüe, San Rafael y San Carlos, en la Provincia de Mendoza, Argentina. Si bien *N. laevis*, ha sido citada para Chile (Waterhouse 1844; Kulzer 1963; Peña 1966), su real distribución en este país es actualmente desconocida. En atención a ello, es probable que de encontrarse *N. laevis* en Chile, dicha especie se encuentre en valles interiores de la alta Cordillera de los Andes en las provincias de Curicó o el Maule, puesto que *N. nevadoensis* (especie simpátrica de *Nyctelia laevis*) ha sido recolectada en esos valles. Por lo anterior, es que mientras no se confirme la presencia de *Nyctelia laevis* en Chile, mediante la recolección de ejemplares, debe excluirse de los listados faunísticos nacionales.

Agradecimientos

Los autores agradecen a Gustavo Flores, por facilitar literatura sobre el género. A Juan Francisco Campodónico por la elaboración del mapa. A los revisores anónimos que permitieron enriquecer esta contribución. El primer

autor agradece a Jorge Cid, por su compañía en las travesías por el alto Maule, en las que se recolectaron los ejemplares de *N. nevadoensis*, y a Raúl San Martín por su ayuda logística en las campañas antes referidas.

Literatura

- Cid-Arcos, M & Zúñiga-Reinoso, A. (2018). Primer registro para Chile de *Nyctelia discoidalis* Fairmaire, 1905 (Coleoptera: Tenebrionidae). *Anales del Instituto de la Patagonia*, 46(2): 25-28.
- Flores, G.E. (1997). Revisión de la tribu Nycteliini (Coleoptera: Tenebrionidae). *Revista de la Sociedad Entomológica Argentina*, 56: 1-19.
- Flores, G.E. y Carrara, R. (2006). Two new species of *Nyctelia* Latreille from western Argentina, con zoogeographical and ecological remarks on the high mountain habitat (Coleoptera: Tenebrionidae). *Anales Zoologici*, 56(3): 487-495
- Kulzer, H. (1963). Revision der Südamerikanischen gattung *Nyctelia* Latr. (Col. teneb.) (24 Beitrag zur Kenntnis der tenebrioniden). *Entomologische Arbeiten aus dem Museum George Frey*, 14: 1-171.
- Peña, L. (1966). Catálogo de los Tenebrionidae (Coleoptera) de Chile. *Entomologische Arbeiten aus dem Museum George Frey*, 17: 397-453.
- Waterhouse, G.R. (1844). Contribution to the entomology of the southern portions of South America. *The Annals and Magazine of Natural History*, 13: 41-55
- Zúñiga-Reinoso, A. (2016). Registros aclaratorios en la distribución de dos especies de *Nyctelia* Latreille (Coleoptera: Tenebrionidae) en Chile. *Revista Chilena de Entomología*, 41: 70-73
- Zúñiga-Reinoso, A. & Jerez, V. (2012). Revisión del estado taxonómico de *Nyctelia multicristata* Blanchard, 1846 y descripción de *Nyctelia confusa* Zúñiga-Reinoso n. sp. (Coleoptera: Tenebrionidae). *Gayana*, 76 (1): 38-45.